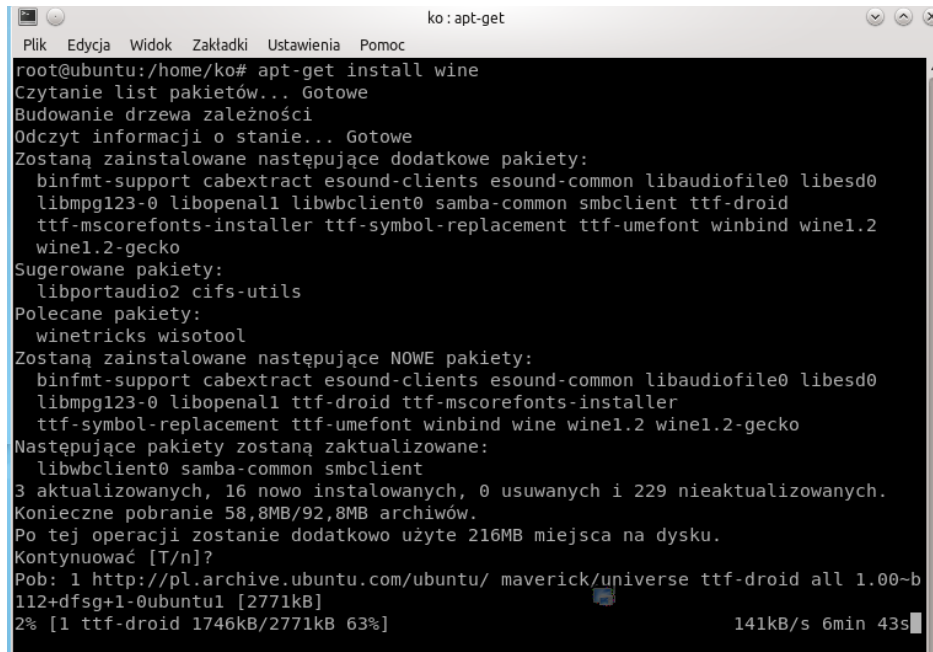


Instalacja Baltie 3 na Ubuntu 10.10 Maverick

Instalacja pakietu:

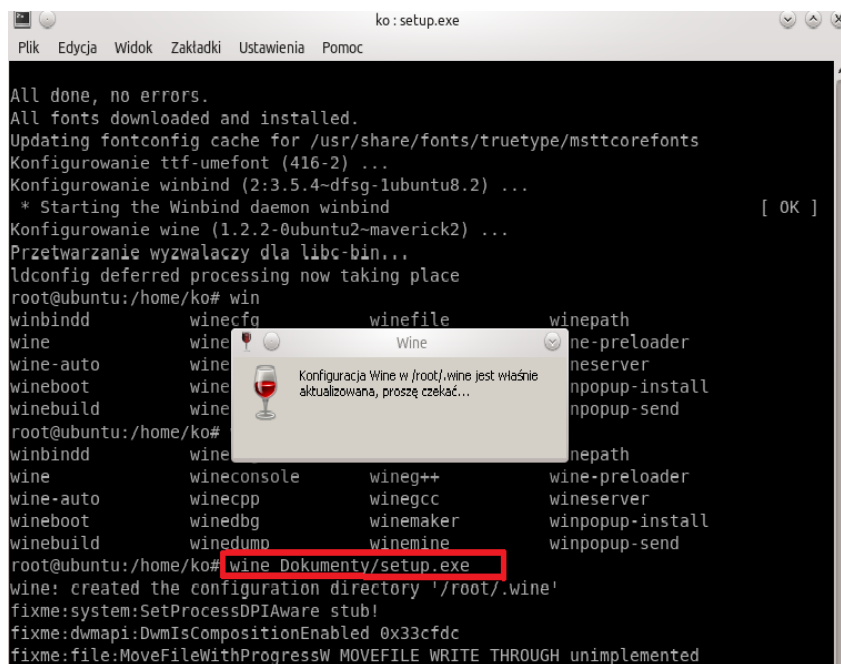
apt-get update && apt-get install wine



```
ko : apt-get
Plik  Edycja  Widok  Zakładki  Ustawienia  Pomoc
root@ubuntu:/home/ko# apt-get install wine
Czytanie list pakietów... Gotowe
Budowanie drzewa zależności
Odczyt informacji o stanie... Gotowe
Zostaną zainstalowane następujące dodatkowe pakiety:
  binfmt-support cabextract esound-clients esound-common libaudiofile0 libesd0
  libmpg123-0 libopenall libwbclient0 samba-common smbclient ttf-droid
  ttf-mscorefonts-installer ttf-symbol-replacement ttf-umefont winbind wine1.2
  wine1.2-gecko
Sugerowane pakiety:
  libportaudio2 cifs-utils
Polecane pakiety:
  winetricks wisotool
Zostaną zainstalowane następujące NOWE pakiety:
  binfmt-support cabextract esound-clients esound-common libaudiofile0 libesd0
  libmpg123-0 libopenall ttf-droid ttf-mscorefonts-installer
  ttf-symbol-replacement ttf-umefont winbind wine wine1.2 wine1.2-gecko
Następujące pakiety zostaną zaktualizowane:
  libwbclient0 samba-common smbclient
3 aktualizowanych, 16 nowo instalowanych, 0 usuwanych i 229 nieaktualizowanych.
Konieczne pobranie 58,8MB/92,8MB archiwów.
Po tej operacji zostanie dodatkowo użyte 216MB miejsca na dysku.
Kontynuować [T/n]?
Pob: 1 http://pl.archive.ubuntu.com/ubuntu/ maverick/universe ttf-droid all 1.00~b
112+dfsg+1-0ubuntu1 [2771kB]
2% [1 ttf-droid 1746kB/2771kB 63%] 141kB/s 6min 43s
```

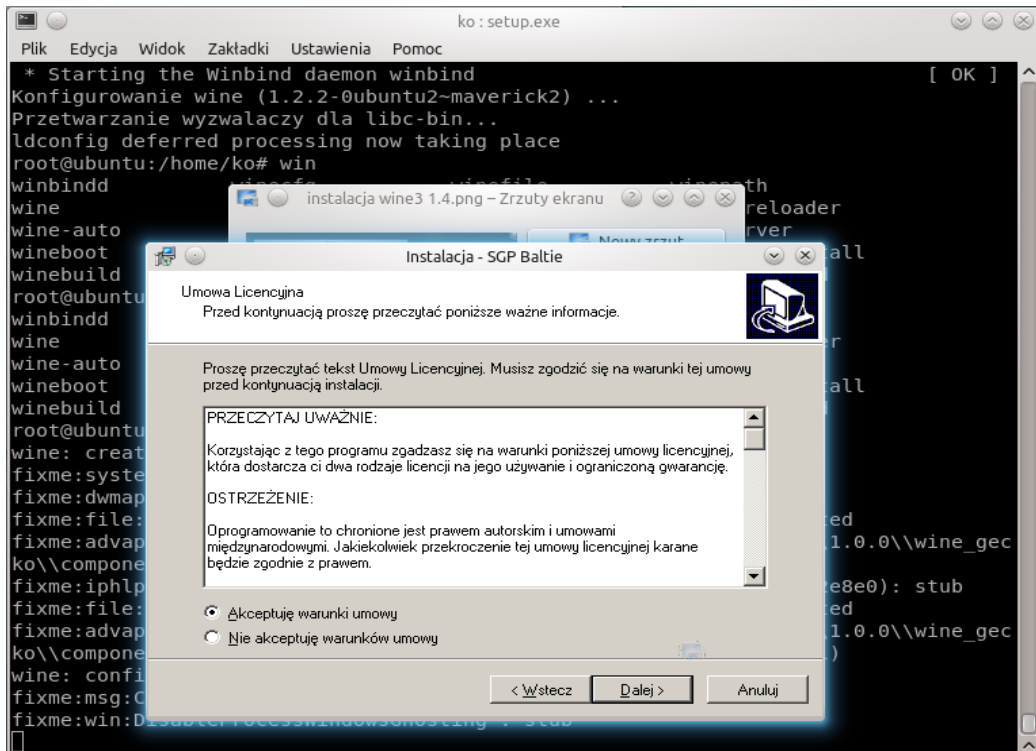
Po zainstalowaniu pakietu wine przechodzimy do instalacji programu Baltie:

Pod konsolą wydajemy polecenie: wine nazwa_programu.exe



```
ko : setup.exe
Plik  Edycja  Widok  Zakładki  Ustawienia  Pomoc
All done, no errors.
All fonts downloaded and installed.
Updating fontconfig cache for /usr/share/fonts/truetype/msttcorefonts
Konfigurowanie ttf-umefont (416-2) ...
Konfigurowanie winbind (2:3.5.4-dfsg-1ubuntu8.2) ...
 * Starting the Winbind daemon winbind [ OK ]
Konfigurowanie wine (1.2.2-0ubuntu2-maverick2) ...
Przetwarzanie wyzwalaczy dla libc-bin...
ldconfig deferred processing now taking place
root@ubuntu:/home/ko# win
winbindd      winecfg      winefile     winepath
wine          wine        ne-preloader
wine-auto    wine       neserver
wineboot     wine      npopup-install
winebuild    wine      npopup-send
root@ubuntu:/home/ko#
winbindd      wine        winepath
wine          wineconsole wineg++      wine-preloader
wine-auto    winecpp    winegcc     wineserver
wineboot     winedbg   winemaker  winpopup-install
winebuild    winedump  winemine   winpopup-send
root@ubuntu:/home/ko# wine Dokumenty/setup.exe
wine: created the configuration directory '/root/.wine'
fixme:system:SetProcessDPIAware stub!
fixme:dwmap1:DwmIsCompositionEnabled 0x33cfdc
fixme:file:MoveFileWithProgressW MOVEFILE_WRITE_THROUGH unimplemented
```

Dalej instalacja wygląda standardowo – jak w systemach z rodziny Windows.

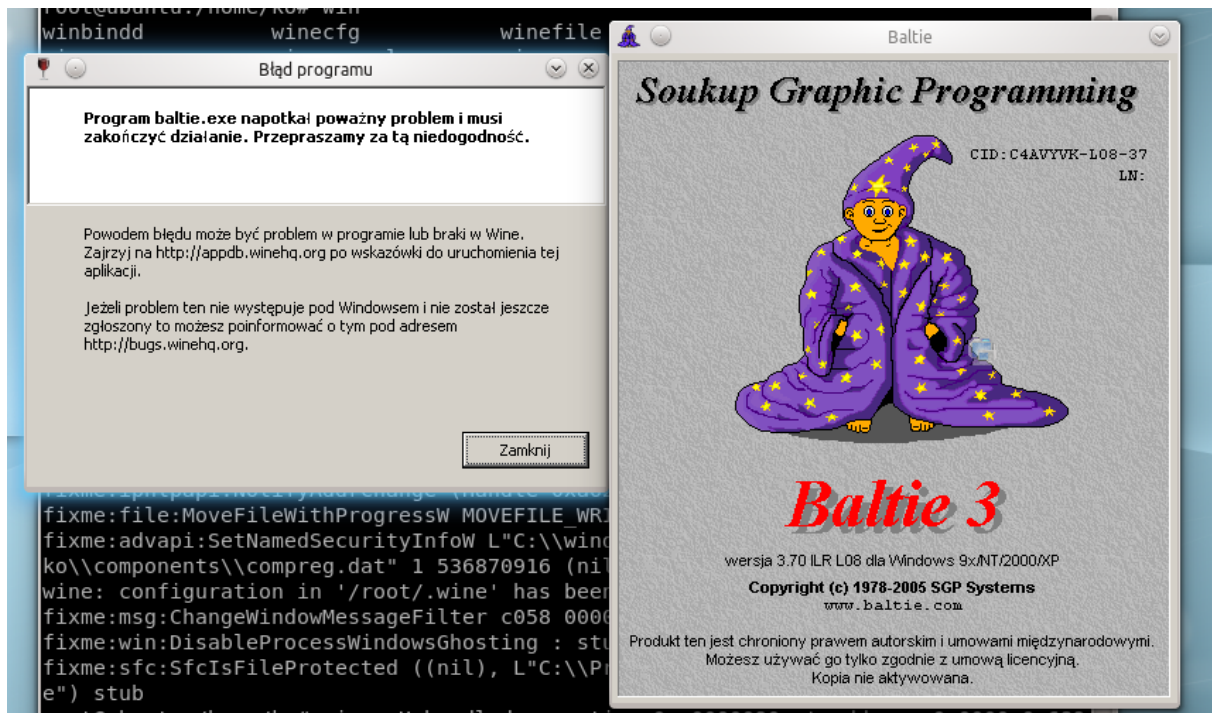


Aktualne wersje pakietu wine dostępne w ubuntu 10.10:

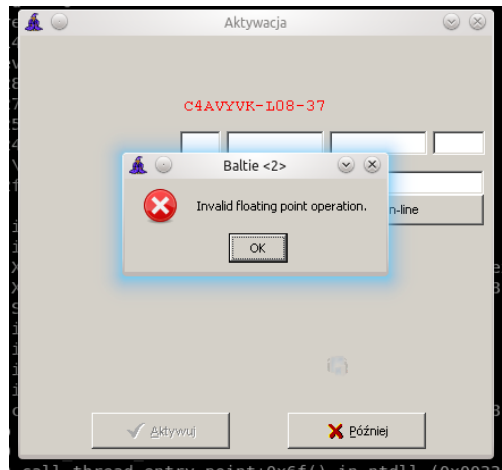
Stabilne: **Wine 1.2.2**

Rozwojowe: **Wine 1.3.14**

Niestety w wersji wine 1.2.2 program Baltie uruchamia się z drobnym błędem:



Po kliknięciu „Zamknij” na formatce z błędem programu, pokazuje się kolejny mały błąd:



Klikając „OK” program Baltie działa już poprawnie.

Niestety w wersji rozwojowej **Wine 1.3.14** przy pierwszym błędzie i kliknięciu „Zamknij” zamyka się formatka z błędem oraz program Baltie. Należy tutaj zauważyć, że jest to wersja rozwojowa wine i takie błędy mogą się pojawiać. Niestety nie można dać tutaj gwarancji, że wraz z nowymi wersjami wine program Baltie będzie działał na nich poprawnie.

Kilkanaście testów instalacji programu Baltie na ubuntu wykazało, że program działa poprawnie na wersjach wine mniejszych od 1.2.

Aby zainstalować np. wine 1.0.1 dodałem źródło z pakietami debiana do pliku „/etc/apt/source.list”

deb <http://ftp.de.debian.org/debian/lenny/main>

Po dodaniu źródła zainstalowałem pakiet wine 1.0.1

```

ko : aptitude
Plik Edycja Widok Zakładki Ustawienia Pomoc
Actions Undo Package Resolver Search Options Views Help
C-T: Menu ?: Help q: Quit u: Update g: Download/Install/Remove Pkgs
aptitude 0.6.3 Will free 57,4MB of disk space DL Size: 9465kB
gi U wine-bin +4481kB <none> 1.0.1-1
p U wine-utils <none> 1.0.1-1
p xorriso <none> 0.5.6.pl00
--- multiverse - Unsupported Non-free Software. (27)
--- universe - Unsupported Free Software. (82)
--- perl - Perl programming language and libraries (2215)
--- php - PHP programming language and libraries (33)
--- python - Python programming language and libraries (1280)
--- ruby - Ruby programming language and libraries (282)
--- science - Software for scientific work (495)
--- shells - Command shells and alternative console environments (23)
--- sound - Utilities to play and record sound (836)
--- tex - The TeX typesetting system (285)
Windows API implementation - binary loader
WARNING: This version of wine-bin is from an untrusted source! Installing this
package could allow a malicious individual to damage or take control of
your system.

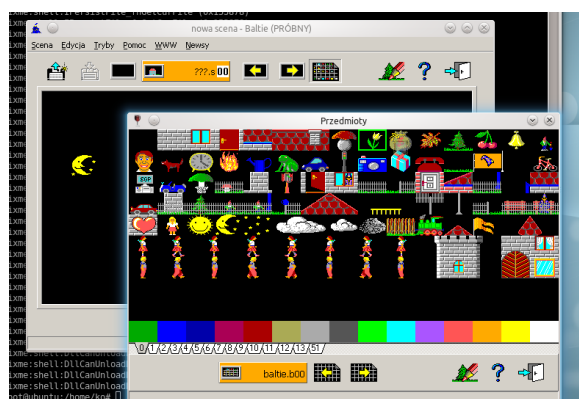
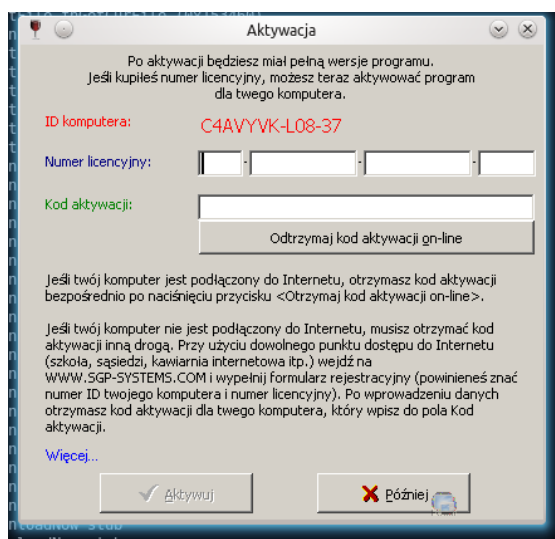
Wine is a free MS-Windows API implementation. This is still a work in progress
and many applications may still not work.

This package provides the binary loader program for running Windows executables.
Homepage: http://www.winehq.org/

```

```
deb http://ftp.de.debian.org/debian lenny main
root@ubuntu:/home/ko# nano /etc/apt/sources.list
root@ubuntu:/home/ko# aptitude
(Odczytywanie bazy danych ... 88951 plików i katalogów obecnie zainstalowanych.)
Usuwanie ttf-droid ...
Updating fontconfig cache for /usr/share/fonts/truetype/ttf-droid
Usuwanie ttf-symbol-replacement ...
Usuwanie ttf-umefont ...
Przetwarzanie wyzwalaczy dla fontconfig...
Zaznaczenie poprzednio niezaznaczonego pakietu libwine.
(Odczytywanie bazy danych ... 88907 plików i katalogów obecnie zainstalowanych.)
Rozpakowanie libwine (z ../libwine 1.0.1-1 i386.deb) ...
Zaznaczenie poprzednio niezaznaczonego pakietu wine-bin.
Rozpakowanie wine-bin (z ../wine-bin 1.0.1-1 i386.deb) ...
Przetwarzanie wyzwalaczy dla man-db...
Konfigurowanie libwine (1.0.1-1) ...
Konfigurowanie wine-bin (1.0.1-1) ...
Przetwarzanie wyzwalaczy dla libc-bin...
ldconfig deferred processing now taking place
Press return to continue.
```

Gdy instalacja wine 1.0.1 została ukończona pomyślnie, można ponownie zainstalować Program Baltie tak jak pokazano powyżej. Uruchomienie oraz działanie programu Baltie pod wine 1.0.1 przebiega całkowicie bezproblemowo.



Musimy pamiętać by zatrzymać pakiet wine 1.0.1 w systemie aby przy aktualizacji systemu nie został on zaktualizowany.

Rzepecki Bartosz
email: rzepecki.bartosz@gmail.com